



## MINISTRI KÄSKKIRI

Tallinn

26.03.2026 nr 57

### **Asulakohtade kultuurimälestiseks tunnistamine, kultuurimälestise piiri kehtestamine ja kaitsevööndi muutmine**

Muinsuskaitseaduse (edaspidi *MuKS*) § 14 lg 1, § 19 lg 1, § 20 lg 6 ja § 95 alusel:

1. Tunnistan kultuurimälestiseks (kinnismälestiseks) Hiiu maakonnas Hiiumaa vallas Kõpu külas asuva kiviaegse asulakoha nimetusega Asulakoht mälestise liigiga „arheoloogiamälestis“ (kultuurimälestiste registri nr 29954). Asulakoht asub Koimäe (KÜ 39201:001:0280), Mäekalda (KÜ 20401:001:0110), Mäeveere (KÜ 39201:001:0542), Putkaste metskond 12 (KÜ 39201:001:0950), Putkaste metskond 13 (KÜ 39201:001:0960), Serva (KÜ 20501:001:1530), Sihipõllu (KÜ 39201:001:3552), Sooääre (KÜ 39201:001:1990) ja 12138 Märjakaasiku-Kiduspe-Kõpu tee (KÜ 39201:001:2820) kinnistutel.
2. Tunnistan kultuurimälestiseks (kinnismälestiseks) Hiiu maakonnas Hiiumaa vallas Kõpu külas asuva kiviaegse asulakoha nimetusega Asulakoht mälestise liigiga „arheoloogiamälestis“ (kultuurimälestiste registri nr 29958). Asulakoht asub Kure (KÜ 39201:001:2372), Putkaste metskond 13 (KÜ 39201:001:0960) ja Puukoore (KÜ 39201:001:0023) kinnistutel.
3. Tunnistan kultuurimälestiseks (kinnismälestiseks) Hiiu maakonnas Hiiumaa vallas Ülendi ja Vilima külades asuva kiviaegse asulakoha nimetusega Asulakoht mälestise liigiga „arheoloogiamälestis“ (kultuurimälestiste registri nr 29961). Asulakoht asub Metsakodu (KÜ 39201:001:3112), Männi-Tooma (KÜ 39201:001:3120), Tooma (KÜ 39201:001:0143), Tõnisemetsa (KÜ 39201:001:0274), Tõnisepõllu (KÜ 39201:001:0477), Tõnise (KÜ 39201:001:0269) ja Räägumetsa (KÜ 39201:001:0657) kinnistutel.
4. Tunnistan kultuurimälestiseks (kinnismälestiseks) Hiiu maakonnas Hiiumaa vallas Kõpu külas asuva kiviaegse asulakoha nimetusega Asulakoht mälestise liigiga „arheoloogiamälestis“ (kultuurimälestiste registri nr 29963). Asulakoht asub Putkaste metskond 157 (KÜ 39201:001:0634) ja Tornimäeselja (KÜ 39201:001:0181) kinnistutel.
5. Tunnistan kultuurimälestiseks (kinnismälestiseks) Hiiu maakonnas Hiiumaa vallas Mägipe külas asuva kiviaegse asulakoha nimetusega Asulakoht mälestise

**liigiga „arheoloogiamälestis“ (kultuurimälestiste registri nr 29964). Asulakoht asub Kalurikoja metsaonni (KÜ 20501:001:0052) kinnistul.**

- 6. Tunnistan kultuurimälestiseks (kinnismälestiseks) Hiiu maakonnas Hiiumaa vallas Ojakülas asuva kiviaegse asulakoha nimetusega Asulakoht mälestise liigiga „arheoloogiamälestis“ (kultuurimälestiste registri nr 29965). Asulakoht asub Hennu (KÜ 39201:001:0471), Putkaste metskond 9 (KÜ 39201:001:0633) ja 12161 Ojaküla tee (KÜ 39201:001:2880) kinnistutel.**
- 7. Kehtestan mälestiste Asulakoht (kultuurimälestiste registri nr-d 29954, 29958, 29961, 29963, 29964, 29965) piiri vastavalt kaartidele käskkirja lisades 1 ja 4–9.**
- 8. Muudan kultuuriministri 01.09.1997 määruse nr 59 „Kultuurimälestiseks tunnistamine“ lisa punktis 8 mälestiseks tunnistatud Asulakoha (kultuurimälestiste registri nr 8907) asukohta ning kehtestan mälestise piiri vastavalt kaardile käskkirja lisas 2.**
- 9. Muudan mälestise Asulakoht (kultuurimälestiste registri nr 8907) kaitsevööndi piiri vastavalt kaardile käskkirja lisas 3.**

Muinsuskaitseametil kanda mälestise ja kaitsevööndi andmed kultuurimälestiste registrisse ja riigi maakatastrisse ning teha käskkiri teatavaks menetlusosalistele.

Käskkirja on võimalik vaidlustada 30 päeva jooksul käskkirja avaldamisest Riigi Teatajas, esitades kaebuse halduskohtusse halduskohtumenetluse seadustikus sätestatud tingimustel ja korras.

## **1. Asjaolud**

- 1.1** Esimese kiviaegse asulakoha registreeris Kõpu poolsaarel 1981. aastal arheoloog Vello Lõugas. Järgmised asulakohad avastati aastatel 1994–1997 ja 2000–2001 arheoloog Aivar Kriiska juhitud leirete käigus. Täpsemalt tuvastati 17 kiviaegse asulakoha alad. Samas on hilisemad uuringud paiguti näidanud, et esialgu väiksemal maa-alal eristatud asulakohtade kultuurikihti leidub suuremal alal ja mõned eraldiseisvaks peetud asulakohad moodustavad ühe suurema terviku. Teadaolevalt on Kõpu kiviaegseid asulakohti kasutatud hooajaliselt või püasiasulatena mitme tuhande aasta vältel, alates umbes 5700 aastat eKr. Kõpu piirkond oli esimene ala Hiiumaal, mis maakerke käigus vee alt vabanes ja asustati<sup>1</sup>. Asulakohad paiknevad tolleaegsetel rannamoodustistel, mida saab reljeefikaartidel tuvastada ja jälgida.
- 1.2** 1997. aastal tunnistati Vello Lõugase avastatud asulakoht kultuurimälestiseks kultuuriministri 01.09.1997 määruse nr 59 „Kultuurimälestiseks tunnistamine“ lisa punktis 8 nimetusega Asulakoht ning on kantud kultuurimälestiste registrisse numbriga (edaspidi *registri nr*) 8907.
- 1.3** 2009. aastal esitasid arheoloogid Aivar Kriiska ja Ulla Kadakas Kõpu poolsaarel avastatud kümne asulakoha riikliku kaitse alla võtmise ettepaneku. Esialgset ettepanekut täiendati 2018. aastal.<sup>2</sup>
- 1.4** 2017. aastal algatas Muinsuskaitseamet asulakohtade kultuurimälestisteks tunnistamise menetluse ning teavitas kinnistute omanikke ja kohalikku omavalitsust. Seejärel vastas Muinsuskaitseamet tekkinud küsimustele ning korraldas 12.05.2017 Kärdlas arheoloogia infopäeva, kus tutvustas menetluste asjaolusid. 2017. aastal tutvustati materjale Muinsuskaitse Nõukogule, kes tegi ettepaneku tunnistada maa-alad kultuurimälestisteks. Käskkirjade kehtestamiseni ei jõutud.

- 1.5 2024. aastal hindas Muinsuskaitseamet uuesti Kriiska ja Kadakas 2009/2018. aasta eksperdihinnangus asulakohtade kaitse alla võtmise ettepanekut, lõpetamata menetluse raames kogutud infot ning muid kaasuvaid asjaolusid, sh katastriüksuste piire ja aja jooksul välja kujunenud riikliku kaitse kehtestamise praktikaid. Muinsuskaitseamet otsustas ümber hinnata asulakohtade maa-alad nii, et väiksemad kõrvuti asetsevad asulate alad ühendatakse ja loobutakse neile kaitsevööndi kehtestamisest. 17.01.2025 toetas ettepanekut ameti juures tegutsev arheoloogiapärandi eksperdinõukogu ning täpsustas, et juba kaitse all oleva asulakoha puhul on asjakohane kaitsevöönd osaliselt säilitada ja laiendada seda mälestise lõunaküljele, kust avaneb ilmekas vaade kiviajal tekkinud rannamoodustistele.
- 1.6 18.02.2025 saatis Muinsuskaitseamet 2017. aastal algatatud menetlustesse kaasatud maa-alade omanikele teate varasema menetluse lõpetamise kohta, kuna menetlusaeg oli ebamõistlikult pikk ja asjaolud ajas muutunud, sealhulgas võeti 2019. aastal vastu uus muinsuskaitseadus, mis tõi kaasa muudatusi menetluse tegemise korras. Ühtlasi teavitas amet, et kaalub uue menetluse algatamist ning palus selle kohta arvamusi ja seisukohti.
- 1.7 18.02.2025 andis Jaagu kinnistu (KÜ 39201:001:0387) omanik teada, et ei nõustu asulakoha kultuurimälestiseks tunnistamisega, sest sellega kaasnevad piirangud.
- 1.8 Jaagu kinnistu (KÜ 39201:001:0387) oli kaasatud 2017. aastal toimunud kiviaegsete asulakohtade kultuurimälestiseks tunnistamise menetlusse, sest maa-alale ulatus kavandatud asulakohtade ühine kaitsevöönd. Uue menetlusega ei ole kavandatud Jaagu kinnistule kultuurimälestise või selle kaitsevööndi ala määrata. Kuna Muinsuskaitseamet teatas 18.02.2025 kirjas varasema menetluse lõpetamisest, oli asjakohane saata teade ka Jaagu kinnistu omanikule. Muinsuskaitseamet juhib tähelepanu, et ehkki teadaolevalt ei ole Jaagu kinnistul kiviaegse asulakoha kultuurikihti ja sinna ei kavandata mälestise kaitsevööndit, peab siiski silmas pidama, et maa-ala asub kahe teadaoleva asulakoha ala läheduses. Seetõttu peab kaevetöödel olema tähelepanelik ning arheoloogiliste leidude ilmnemisel tööd peatama ja Muinsuskaitseametit teavitama.
- 1.9 21.02.2025 teavitas Telia Eesti AS, et neil ei ole Kõpu poolsaarel asuva kiviaegse asulakoha kultuurimälestiseks tunnistamise kohta vastuargumente.
- 1.10 21.02.2025 küsis Pihlmaa kinnistu (KÜ 20401:001:0095) omanik täpsustavat teavet maa-ala kultuurimälestiseks tunnistamisega kaasnevate omanikukohustuste kohta. Ühtlasi andis omanik teada, et kinnistul on kehtiv poolloodusliku ala hooldamise kohustus, st seal on vajalik niita, langenuid puid koristada, loomi pidada ja seotud taristut hooldada. Kinnistu omanik soovis teada, kas need tegevused on edaspidi piiratud. Lisaks tegi ta ettepaneku koostada huviliste jaoks infostendid Kõpu piirkonda ja kaaluda rajada kiviaegsete asulakohtade avastusrada.
- 1.11 Muinsuskaitseamet vastas Pihlmaa kinnistu omanikule 21.02.2025, selgitades, et esmalt kogutakse menetluseelset teavet. Selle järel koostatakse asulakohtade kultuurimälestiseks tunnistamise eelnõu ja tutvustatakse seda kõikidele menetlusosalistele. Eelnõus on täpsustatud nii maa-ala riikliku kaitse alla võtmise vajadust kui ka omaniku õigusi ja kohustusi. Arheoloogiamälestise alal on loakohustuslikud tööd seotud kaeve- ja ehitustegevusega. Niitmine, karjatamine või igapäevane aiapidamine ei ole loakohustuslikud tegevused. Muinsuskaitseamet kaalub infostendi koostamist.
- 1.12 07.03.2025 vastas Tornimäeselja kinnistu (KÜ 39201:001:0181) omanik, et ei nõustu tema maa-alal oleva asulakoha kultuurimälestiseks tunnistamisega, sest kavandataavad piirangud muudavad maa-ala kasutamise võimatuks. Ühtlasi juhtis omanik tähelepanu, et vastas ka 2017. aastal algatatud menetlusele ja tema seisukoht ei ole muutunud.
- 1.13 Tornimäeselja kinnistu (KÜ 39201:001:0181) põhjaosas asub kiviaegse asulakoha kultuurikiht (registri nr 29963), mistõttu ei ole asjakohane seda maa-ala asulakoha

kultuurimälestisteks tunnistamise menetlusest välja arvata. Ühtlasi on tähtis markeerida, et ehkki maa-ala kultuurimälestiseks tunnistamisega kaasnevad teatavad kitsendused, ei mõjuta need omanike igapäevaelu. Seejuures ei ole loakohustuslikud aiapidamisega seotud tegevused.

1.14 Ülejäänud 39 menetlusosalist arvamust ei avaldanud.

1.15 25.03.2025 otsustas Muinsuskaitseamet algatada asulakohtade mälestisteks tunnistamise menetluse.

## **2. Mälestiste koosseis ja piir**

2.1 Kõpu poolsaarel asuvad asulakohad koosnevad alates umbes 5700 aastat eKr elanud ja tegutsenud kütt-kalur-korilaste ning varajaste maaharijate asustusjälgedest, mis on talletunud piirkonnas säilinud arheoloogilises kultuurikihis. Asulakohtade piiride määramisel on arvestatud eksperdihinnangus esitatud ettepanekute, arheoloogilise kultuurikihi ja leidude olemasolu, looduslike olude ning kehtivate katastriüksuste piiridega. Seejuures on silmas peetud, et asulakohtadele on omane hajus arheoloogilise kultuurikihi levik, st ühes asulakohas on piirkondi, kus arheoloogilisi leide esineb rohkem, ja alasid, kus jälgi kultuurikihist on vähe. Seepärast on ootuspärane, et lisaks eksperdihinnangus tuvastatud kiviaegsete asustusjälgedega maa-aladele on arheoloogilist kultuurikihti ja leide ka nende alade vahetus läheduses paiknevatel kõrgematel aladel. Lisaks on varasemad arheoloogilised uuringud Kõpus tõendanud, et esialgu lähestikku paiknevateks asulakohtadeks peetud väiksemad alad võivad moodustada hoopis ühe suurema asulakoha.<sup>3</sup>

2.2 Asulakoha (registri nr 8907) piiri muudetakse nii, et see hõlmab lisaks Kõpu kalmistu (registri nr 22276) lõunaküljel olevale maa-alale ka kalmistu idaküljel oleva maa-ala, kokku 1,3 ha suurusel alal. Varem oli mälestise ala u 0,2 ha. Asulakoha alalt on avastatud kvartsi- ja tulekivikilde ning luuframente, mis võivad hinnanguliselt pärineda hilismesoliitikumist (kuni 5000 aastat eKr).<sup>4</sup>

2.2.1 Mälestise ala paikneb riigiomandis oleval katastriüksusel Putkase metskond 12 (KÜ 39201:001:0950) ja eraomandis olevas katastriüksusel Ristipõllu (KÜ 39201:001:2480).

2.2.2 Mälestise piir on toodud käskkirja lisas 2.

2.3 Asulakoha (registri nr 29954) ala hõlmab peamiselt 12138 Märjakaasiku-Kiduspe-Kõpu tee idaküljele ja väikeses lõigus lääneküljele jäävat maa-ala mälestise Muistsed põllud (registri nr 8928) kirde-, ida- ja kaguküljel, kus on tuvastatud asulakohad. Maa-alalt on leitud kvartsi- ja tulekivikilde ning luuframente, mis võivad hinnanguliselt pärineda hilismesoliitikumist (kuni 5000 aastat eKr).<sup>5</sup> Mälestis paikneb piklikul omaaegsel rannavallil, 7,7 ha suurusel alal.

2.3.1 Mälestise ala paikneb avalik-õiguslikus omandis oleval katastriüksusel Serva (KÜ 20501:001:1530), eraomandites olevatel katastriüksustel Koimäe (KÜ 39201:001:0280), Mäekalda (KÜ 20401:001:0110), Mäeveere (KÜ 39201:001:0542), Sihipõllu (KÜ 39201:001:3552) ja Sooääre (KÜ 39201:001:1990) ning riigiomandis olevatel katastriüksustel 12138 Märjakaasiku-Kiduspe-Kõpu tee (KÜ 39201:001:2820), Putkaste metskond 12 (KÜ 39201:001:0950) ja Putkaste metskond 13 (KÜ 39201:001:0960).

2.3.2 Mälestise piir on toodud käskkirja lisas 4.

2.4 Asulakoha (registri nr 29958) ala paikneb 12138 Märjakaasiku-Kiduspe-Kõpu teest idas, Asulakohast (registri nr 29954) ligi 200 meetrit põhjas. Asulakoht asub toonastel rannavallidel 7,6 ha suurusel alal, kus on tuvastatud asulakohad. Maa-alalt on leitud kvartsi- ja tulekivikilde ning luuframente, mis võivad hinnanguliselt

pärineda hilismesoliitikumist (umbes 5000 aastat eKr). Rekonstrueeritud merepinna kõrguse järgi on asulakoha maa-ala olnud osaliselt kasutuses neoliitikumis.<sup>6</sup>

2.4.1 Mälestise ala paikneb eraomandis olevatel katastriüksustel Kure (KÜ 39201:001:2372) ja Puukoore (KÜ 39201:001:0023) ning riigiomandis oleval katastriüksusel Putkaste metskond 13 (KÜ 39201:001:0960).

2.4.2 Mälestise piir on toodud käskkirja lisas 5.

2.5 Asulakoha (registri nr 29961) ala paikneb 12138 Märjakaasiku-Kiduspe-Kõpu teest põhjas ja kirdes, Asulakohast (registri nr 8907) umbes 500 meetrit kagus, kivikaldest Kalmavare (registri nr 8909) ligi 130 meetrit loodes. Asulakoht asub kunagistel rannavallidel 14 ha suurusel alal, kus on tuvastatud asulakohad. Maa-alalt on leitud kvartsi- ja tulekivikilde, luuframente ja kammkeraamika kultuuri savinõukilde, mis pärinevad neoliitikumist.<sup>7</sup>

2.5.1 Mälestise ala asub eraomandites olevatel katastriüksustel Metsakodu (KÜ 39201:001:3112), Männi-Tooma (KÜ 39201:001:3120), Tooma (KÜ 39201:001:0143), Tõnisemetsa (KÜ 39201:001:0274), Tõnise põllu (KÜ 39201:001:0477), Tõnise (KÜ 39201:001:0269) ja Räägumetsa (KÜ 39201:001:0657).

2.5.2 Mälestise piir on toodud käskkirja lisas 6.

2.6 Asulakoht (registri nr 29963) asub 12136 Puski-Kõpu-Ristna teest lõunas, Vaessoo (Kõivasoo) põhjaküljel. Asulakoht paikneb tolleaegsetel rannavallidel 5,3 ha suurusel alal. Maa-alalt on leitud kvartsi- ja tulekivikilde ning luuframente, mis võivad hinnanguliselt pärineda hilismesoliitikumist (kuni 5000 aastat eKr).<sup>8</sup>

2.6.1 Mälestise ala asub riigiomandis oleval katastriüksusel Putkaste metskond 157 (KÜ 39201:001:0634) ja eraomandis oleval katastriüksusel Tornimäeselja (KÜ 39201:001:0181).

2.6.2 Mälestise piir on toodud käskkirja lisas 7.

2.7 Asulakoht (registri nr 29964) asub Mägipe lauriteest (3920319) idas, mälestisest Ohvriallikas Külmaallik (registri nr 8932) umbes 250 meetrit kagus. Asulakoht paikneb rannavallidel 9,8 ha suurusel alal. Maa-alalt on leitud kvartsi- ja tulekivikilde, luuframente ja kammkeraamika kultuuri savinõukilde, mis pärinevad neoliitikumist.<sup>9</sup>

2.7.1 Mälestise ala asub riigiomandis oleval katastriüksusel Kalurikoja metsaonn (KÜ 20501:001:0052).

2.7.2 Mälestise piir on toodud käskkirja lisas 8.

2.8 Asulakoht (registri nr 29965) asub 12161 Ojaküla tee kilomeetrite 1,8–2 teelõigu põhja- ja lõunaküljel. Asulakoht paikneb tolleaegsetel rannavallidel 2,3 ha suurusel alal. Maa-alalt on leitud kvartsi- ja tulekivikilde ning luuframente, mis võivad hinnanguliselt pärineda hilismesoliitikumist (umbes 5000 aastat eKr). Rekonstrueeritud merepinna kõrguse järgi on asulakoha maa-ala olnud osaliselt kasutuses neoliitikumis.<sup>10</sup>

2.8.1 Mälestise ala asub eraomandis oleval katastriüksusel Henu (KÜ 39201:001:0471) ja riigiomandis olevatel katastriüksustel 12161 Ojaküla tee (KÜ 39201:001:2880) ja Putkaste metskond 9 (KÜ 39201:001:0633).

2.8.2 Mälestise piir on toodud käskkirja lisas 9.

### 3. Riikliku kaitse kriteeriumid

3.1 MuKS-i § 10 lg 1 kohaselt on riikliku kaitse alla võtmise eeldus, et kultuuriväärtusega asi või maa-ala esindab Eesti ainelise kultuuripärandi väärtuslikumat osa, millel on teaduslik, ajalooline, kunstiline või muu kultuuriväärtus. Riikliku kaitse eelduse hindamisel lähtutakse kultuuriministri 15.05.2019 määruses nr 23 „Mälestise liikide ja muinsuskaitseala riikliku kaitse üldised kriteeriumid ning muinsuskaitsealal asuvate ehitiste väärtusklassid“

(edaspidi *määrus*) sätestatud kriteeriumitest. Asi või maa-ala võib vastata mitmele, kuid ei pea vastama igale kriteeriumile. Kriteeriumid võivad olla erineva kaaluga.

### **Üldised kriteeriumid**

3.2 Mälestised (registri nr-d 29954, 29958, 29961 ja 29963–29965) vastavad järgmistele riikliku kaitse üldistele kriteeriumitele:

- 3.2.1 selektiivsuse kriteeriumile (määruse § 2 p 2), sest kõik säilinud kiviaegsed asulakohad on väärtuslikud, sisaldades teavet Eesti territooriumi kiviaegse, st vanima inimasustuse kohta. Seejuures on hilisem maakasutus hävitanud suure osa kiviaegse asustuse jälgedest, mistõttu on iga selle ajastu muistis Eesti ajaloo seisukohast esinduslik ja oluline teabekandja. Arheoloogilised uuringud näitavad, et Kõpu kiviaegsed asulakohad on olnud kasutuses hooajaliselt või püsivalt mesoliitikumis ja neoliitikumis. Need on esimesed teadaolevad jäljed Hiiumaa asustamisest ja tõendid Eesti piirkonnas mesoliitikumis elanud inimeste oskustest merd ületada ja selleks vastavate vahendite olemasolust. Neid rajasid ja kasutasid kütt-kalur-korilased ja varased põllumehed. Enamik paikadest on olnud veesidusad, sest asusid toonastel rannamoodustistel, mida saab tänapäeval reljeefikaartidel jälgida ja looduses liikudes tajuda. Asulakohtades säilinud arheoloogiline kultuurikiht ja arheoloogilised leiud esindavad vanimat ja väärtuslikumat osa Eesti kultuuripärandist. Kuna asulakohad on oma algses asukohas säilinud, siis ajas nende kultuuriväärtused kumuleeruvad;
- 3.2.2 originaalsubstantsi säilivuse kriteeriumile (määruse § 2 p 3), sest Kõpu kiviaegsetes asulakohtades on säilinud arheoloogilist kultuurikihti, milles on arheoloogilisi leide, sh näiteks loomaluid, savinõude katkeid, kvartsist ja tulekivist esemeid (kõõvitsaid, uuritsaid, nuge, kiviesemete valmistamisel tekkinud töötlemisjääke jne). Kõik mälestiste aladel asuvad leiud näitavad, milline oli tuhandete aastate eest Hiiumaal elanud inimeste eluviis, milliseid materjale nad kasutasid ja millised oskused neil olid, et valmistada tööriistu jm vajalikku. Ühtlasi on märkimisväärne, et Kõpu poolsaare kiviaegsed asulakohad paiknevad maa-alal, mis maismaastus Läänemeres toimunud veetasememuutuste tõttu esimesena. See näitab kiviaegsete inimeste mobiilsust ja viitab nende oskustele valmistada ja kasutada sõiduriistu, mille abil mandrist kümnete kilomeetrite kaugusel paiknenud saared hooajaliselt või püsivalt asustada.

### **Arheoloogiamälestise kriteeriumid**

3.3 Mälestised vastavad:

- 3.3.1 vanuse ja asukoha kriteeriumile (määruse § 4 p 1), sest arheoloogiliste uuringute tulemused näitavad, et asulakohtades on elanud ja tegutsenud kütt-kalur-korilased mesoliitikumis ja neoliitikumis ning varajased maaharijad neoliitikumis, alates umbes 5700 aastat eKr. Asulakohtade paiknemine näitab selgelt seost kunagise merega, osutades kütt-kalur-korilaste veesidusale eluviisile. Piirkond on olnud järjepidevalt inimasustatud alates kiviajast – sellele viitavad rauasulatuskohad ning muistsed põllud ja eriaegsed matmispaigad kiviaegsete asulakohtade läheduses. Asulakohad on ajalise mitmekesisuse näitaja, olles esimene teadaolev inimtekkeline kihistus Kõpu poolsaarel;
- 3.3.2 teabe teadusliku väärtuse ja ainulaadsuse kriteeriumile (määruse § 4 p 2), sest Kõpu poolsaare hästi säilinud kiviaegsed asulakohad on üks parim teabeallikas, et uurida Eesti saarte varaasustust. Ühtlasi on Kõpu asulakohad ühed esimesed paigad, mille avastamisega tõestati, et ka kiviajal on inimesed hooajaliselt või püsivalt asustanud Eesti saari. Nende paikade uurimine täiendas märkimisväärselt arusaamu nii kiviaegsete kütt-kalur-korilaste kui ka varajaste maaviljelejate kohta. Kõpu asulakohtades on arheoloogilises kultuurikihis säilinud teavet kiviaegsete inimeste asustusmustrist, eluviisist,

- kasutatud esemete ja tööriistade valmistamisvõtete kohta. Muu hulgas võimaldab asulakohtade analüüs rekonstrueerida inimrühmade ränded ning selgitada uute maa-alade hõivamise ja asustamise mustrit Eestis ja laiemalt kogu Läänemere piirkonnas.
- 3.3.3 Kõpu kiviaegsed asulakohad on olulise tähtsusega Eesti varasema asustuse uurimisel; silmapaistvuse ja erilise kriteeriumile (määruse § 4 p 3), sest Kõpu asulakohad on märkimisväärselt mõjutanud Eesti arheoloogiateaduse arengut ja arusaamu kiviaegse ühiskonna kohta. Asulakohtades säilinud arheoloogiline kultuurkiht sisaldab hindamatut teavet Eesti varase asustusloo ühe etapi kohta, mil inimestel olid oskused ja soov või vajadus liikuda mandrilt saartele ja need asustada. Asulakohtade uurimisel saab rekonstrueerida tuhandete aastate taguste asulate struktuure, inimeste toidulauda ja esemeid, mida kütt-kalur-korilased iga päev kasutasid. Laiemalt on Eesti ühiskonna jaoks tähtis väärtustada kiviaegseid asulakohti, sest need peegeldavad kõige varasema inimtegevuse jälgi, mis on alus ülejäänud inimasustusele Eesti territooriumil;
- 3.3.4 säilitatavuse kriteeriumile (määruse § 4 p 6), sest asulakohtade aladel on säilinud arheoloogiline kultuurkiht oma algses asukohas läbi aastatuhandete. Asulakohad moodustavad olulise kihistuse Kõpu poolsaarel olevast ja säilinud kultuuripärandist, sest on vanim teadaolev jälg inimtegevusest sellel maa-alal.
- 3.4 Riiklik kaitse antakse MuKS-i § 10 lg 1 alusel ainult sellele kultuuriväärtusega asjale või maa-alale, mis esindab Eesti ainelise kultuuripärandi väärtuslikumat osa, millel on teaduslik, ajalooline, kunstiline või muu kultuuriväärtus või mille säilitamise kohustus tuleneb rahvusvahelisest lepingust. Riik ja omanikud on kohustatud neid säilitama ja hoidma ära mistahes kahjustamise.
- 3.5 Mälestised Asulakoht (registri nr-d 29954, 29958, 29961 ja 29963–29965) vastavad nii riikliku kaitse üldistele kui ka arheoloogiamälestise kriteeriumitele. Asulakohtadel on säilinud arheoloogiline kultuurkiht, milles on teave kiviaegsete inimeste igapäevaelu kohta. Asulakohtade uurimisel saab teavet nii kasutatud esemete, tööriistade, töövõtete, toidu kui ka asula struktuuri ja seal olnud elementide, näiteks tuleasemete ja ehitiste kohta. Asulakohtade paiknemise analüüsimine annab teavet kunagise maastiku kohta ning need moodustavad osa suuremast tervikust, mille uurimine võib rikastada teadmisi Eesti ajaloost märkimisväärselt. Kõpu kiviaegsetel asulakohtadel on säilinud teave vahemikust umbes 5700–2500 aastat eKr. Seetõttu on põhjendatud tunnistada maa-alad kultuurimälestiseks liigiga „arheoloogiamälestis“. Selleks, et tagada asulakohtade arheoloogilise kultuurikihi edasine säilivus, on vajalik maa-alad riikliku kaitse alla võtta. Kaitse alla võtmine on asulakohtade tervikliku säilimise seisukohast määrava tähtsusega, sest vaid selliselt saab tagada asulakohtade ja nendes sisalduvate väärtuslike elementide ja teabe alalhoidmise. Uued objektid peab kultuurimälestiseks tunnistama, et kaitsta unikaalseid objekte, mida hävimise korral ei saa taastada.

#### **4. Menetlusosaliste arvamused**

- 4.1 15.05.2025 saatis Muinsuskaitseamet asulakohtade kultuurimälestiseks tunnistamise eelnõu tutvumiseks ja arvamuse avaldamiseks Hiiumaa Vallavalitsusele, puudutatud kinnistute omanikele ja Riigimetsa Majandamise Keskusele.
- 4.2 13.06.2025 vastas Transpordiamet, et kaitse alla võetavad alad kattuvad osaliselt riigiteedega, mistõttu peab arvestama, et teemaa ja teekaitsevööndi ulatuses teostab Transpordiamet teehoidu. Vastuväiteid ega parandusettepanekuid Transpordiamet ei esitanud. Muinsuskaitseamet arvestab esitatud tähelepanekuga. Maa-alade kultuurimälestiseks tunnistamine ei välista teehoiuks vajalike toimingute tegemist, kuid kaeve- ja ehitustööde kavandamisel (näiteks tee laiendamisel) tuleb mälestise alal esitada tööde tegemise loa taotlus ja kaitsevööndi alal vastav teatis. Nimetatud tööde planeerimisel peab arvestama ka võimalusega, et Muinsuskaitseamet määrab tööde tegemise tingimuseks

arheoloogilised uuringud. Kaalukatel põhjustel võib Muinsuskaitseamet nõuda arheoloogilise kultuurikihi säilitamist. Sellisel juhul on eesmärk leida lahendus, mis võimaldab planeeritud töid teha viisil, mis kaitseb arheoloogilist kultuurikihti.

- 4.3 Ülejäänud menetlusosalised arvamust ei avaldanud. Kolme kinnistu omanikud avaldasid arvamust eelmenetluse raames 2025. aasta veebruaris ja märtsis. Nende arvamused ja ameti seisukohad on toodud punktides 1.7–1.13. Peale menetluse algatamist ja eelnõuga tutvumist nad uuesti arvamust ei avaldanud.

## **5. Kultuurimälestiseks tunnistamise põhjendus**

### **Avalik huvi**

- 5.1 Avaliku huvi sihiks on teatud avalik, s.o. üldine ehk ühiskondlik hüve, mille alla kuulub ka Eesti kultuuri säilimine läbi aegade, sh ainelise kultuuripärandi väärtuslikuma osa hoidmine ja kaitse. Avalik huvi hõlmab nii vaimseid kui ka materiaalseid aspekte.
- 5.2 MuKS-i § 3 lg 1 kohaselt on kultuuripärandi väärtustamine ja säilitamine ühiskonna ühine kohustus. Eesti riik on ühinenud rahvusvaheliste lepingutega ja kohustunud tagama, et riiklikult oluline kultuuripärand säilib. Samuti tuleneb kultuuripärandi hoidmise kohustus Eesti Vabariigi põhiseadusest.
- 5.3 Kuna kultuuripärandi säilimine on selgelt väljendunud avalik huvi, peab riiklikult tähtsatele kultuuripärandi objektidele seadma MuKS-i alusel kitsendused. See lubab seada mälestistega seotud tegevustele ja töödele kõrgendatud nõudmised, mis peavad tagama kultuuripärandi säilimise.
- 5.4 Säilinud asulakohad annavad teavet kiviaegsete inimeste liikumise ja eluviisi kohta, sh saab nende abil analüüsida inimeste hooajalist liikumist ja rändeks vajalikke vahendeid, nende toidulauda, tööriistu, esemete valmistamisel kasutatud töövõtteid jne. Nimetatut aitab mõista ja mõtestada minevikus toimunut. Asulakohtade säilimine on vajalik, et tagada kultuuriline järjepidevus, mis aitab omakorda kaasa ühiskonna tasakaalustatud arengule. Arvestades eeltoodut, seisneb avalik huvi ühiskonna vajaduses säilitada kultuuriväärtusi nii praegustele kui ka tulevastele põlvetele.

### **Kaitsevöönd**

- 5.5 MuKS-i § 14 lg 1 kohaselt võib kinnismälestise kaitseks kehtestada kaitsevööndi, kaaludes selle vajadust ja ulatust kaitsevööndi eesmärkidest lähtudes. Kaitsevööndi eesmärk on tagada, et kinnismälestis säilib sobivas ja toetavas keskkonnas, kinnismälestised on vaadeldavad ning mälestist ümbritsev arheoloogiline kultuurikiht säilib.
- 5.6 Mälestise Asulakoht (registri nr 8907) kaitsevööndi senist piiri muudetakse. Kehtestatakse erikujuline kaitsevöönd mälestise lõuna- ja osaliselt ka ida- ja lääneküljel. Eesmärgid on järgmised:
- 5.6.1 kinnismälestis säilib sobivas ja toetavas keskkonnas (MuKS-i § 14 lg 2 p 1), et alles jääks asulakoha lähiümbrus, mis annab mälestisele konteksti ja hõlbustab mälestist mõista ja säilitada;
- 5.6.2 kinnismälestise vaadeldavus ja mälestiselt avanevad algupärased vaated säilivad (MuKS-i § 14 lg 2 p 2). Asulakohta saab hästi vaadelda Ristipõllu (KÜ 39201:001:2480) kinnistut ääristavatelt teedelt, kust saab selgelt jälgida rannamoodustusi, st Kõpu kiviaegsele asulakohale omaseid pinnavorme.
- 5.6.3 kinnismälestist ümbritsev arheoloogiline kultuurikiht säilib (MuKS-i § 14 lg 2 p 3). Asulakohaga seotud arheoloogilist kultuurikihti võib olla säilinud mälestise vahetus ümbruses.



- 5.7 Mälestise kaitsevöönd paikneb Ülendi külas eraomandis oleval kinnistul Ristipõllu (KÜ 39201:001:2480).
- 5.8 Mälestise kaitsevöönd on toodud käskkirja lisas 3.
- 5.9 Teistele asulakohtadele kaitsevööndeid ei kehtestata.

### **Leevendused**

- 5.10 MuKS-i § 19 lg 2 p 4 kohaselt märgitakse mälestiseks tunnistamise käskkirjas leevendused MuKS-i § 52 lg-tes 1–3 ja § 62 lg-s 1 sätestatud tööde tegemise loakohustusest ning § 58 lg-tes 1–3 ja §-s 66 sätestatud kooskõlastamise või teavitamise kohustusest, kui neid tehakse.
- 5.11 Seaduses sätestatud tööde tegemise loakohustusest ei ole Kõpu asulakohtade alal asjakohane leevendusi teha, sest mälestisega seotud arheoloogiline kultuurkiht paikneb osaliselt maa peal ja vahetult maapinna läheduses. Seetõttu mõjutavad ehitamine, kõrghaljastuse rajamine, raie-, kaeve- ja muude pinnase teisaldamise või juurdeveoga seotud tööd ning maapinna ettevalmistamine metsaseaduse tähenduses otseselt mälestise säilimist.
- 5.12 Mälestise (registri nr 8907) kaitsevööndis leevendusi teavituskohustusest ei tehta, sest nii ehitamine, kõrghaljastuse rajamine, raie-, kaeve- ja muude pinnase teisaldamise või juurdeveoga seotud tööd kui ka maapinna ettevalmistamine metsaseaduse tähenduses mõjutavad otseselt mälestise vaadeldavust, selle keskkonda ja seda ümbritseva arheoloogilise kultuurikihi säilimist. Maa-ala kasutust võib jätkata senisel viisil.

### **Mõjud**

- 5.13 Põhiseadus sätestab riigi ühe põhieesmärgina Eesti rahvuse, keele ja kultuuri säilimise tagamise läbi aegade. Kultuuripärandi kaitse on üleriiklik huvi ja seetõttu riiklik kohustus, kuna tegu on põhiseaduse preambulis nimetatud kultuuri osaga, mis peab ilmselgelt säilima läbi aegade ja järgmistele põlvkondadele. Kultuuripärand on osa Eesti rahvuskultuurist ning eesmärgid selle säilimiseks õigustavad omandi vaba valdamise, kasutamise ja käsutamise piiramist. Seega ei ole omandipõhiõigusel teiste põhiseaduslike väärtuste ees igal juhul prioriteeti ning seadusega võib omandi vaba valdamise, kasutamise ja käsutamise õigust õiglasel ulatusel kitsendada, kui see on vajalik muu põhiseadusliku eesmärgi saavutamiseks.
- 5.14 Käskkirja väljatöötamisel hinnati piirangute proportsionaalsust. Põhiseaduse §-s 11 sisalduva proportsionaalsuse põhimõtte järgi tohib õigusi ja vabadusi piirata ainult kooskõlas põhiseadusega. Piirangud peavad olema demokraatlikus ühiskonnas vajalikud ega tohi moonutada piiravate õiguste ja vabaduste olemust. Seega peavad omandiõiguse põhiolemuse säilimiseks olema piirangud proportsionaalsed ehk eesmärgi saavutamiseks sobivad, vajalikud ja mõõdukad. Käskkirjaga seatud piirangute eesmärk on kultuuripärandi kaitse. Seatud piirangud aitavad kaasa arheoloogiapärandi kaitsele, mistõttu on piirang sobiv. Piirangud on vajalikud, kui eesmärki ei ole võimalik saavutada mõne teise puudutatud isikut vähem koormava abinõuga, mis on vähemalt sama efektiivne. Mälestise säilimise tagamiseks ei ole muid vähemalt sama efektiivseid, kuid isikuid vähem koormavaid meetmeid. Abinõu mõõdukuse üle otsustamiseks tuleb kaaluda ühelt poolt põhiõigusse sekkumise ulatust ja intensiivsust, teiselt poolt aga eesmärgi tähtsust. Eesti ja Euroopa kultuuriväärtuse säilimine on oluline eesmärk. Riikliku kaitse tagamisega ja kultuuriväärtusi hävitavatele tegevustele piirangute seadmisega arheoloogiapärand säilib, kuid kultuuriväärtusi kahjustavate tegevuste elluviimisel hävineb. Lähtudes MuKS-i eesmärgist tagada kultuuripärandi säilimine ja mitmekesisus ning arvestades seatavate piirangute ulatust, st keelatud on ainult mälestist ja selle välisilmet hävitavad tegevused, kaalub mälestise kaitse vajadus üle võimalikud erahuvid mälestise alale jäävaid kinnistuid

täiesti vabalt kasutada. Arvestades eeltoodut kaalub soov säilitada riiklikult olulise tähendusega kultuuriväärtus üle omaniku õigused omandi piiranguteta kasutamiseks ja ettevõtluseks. MuKS-i ja käskkirjaga seatud piirangud on kehtestatud ulatuses, mis tagab mälestise säilimise ja kaitse. Käskkirja lahendused on proportsionaalsed seatud eesmärgi suhtes ehk mõjutavad õiguste ja vabaduste kasutamist võimalikult minimaalselt. Nõuete ja piirangute kehtestamisel lähtuti avalike huvide ning igaühe õiguste ja vabaduste tasakaalustatuse ning proportsionaalsuse põhimõttest (MuKS § 3 lg 8).

- 5.15 Maa-ala arheoloogiamälestiseks tunnistamisega kaasnevad MuKS-ist tulenevad kitsendused, eesmärgiga tagada kultuuripärandi parem säilimine.
- 5.16 Alates 2010. aastast kehtib maa-alal Kõrgessaare valla teemaplaneering „Maaskasutusreeglite ja ehitustingimuste määramine“, kus on muu hulgas varasemate andmete põhjal markeeritud Kõpu kiviaegsed asulakohtad. Asulakoht registri nr-ga 29964 paikneb Kõpu looduskaitsealal.
- 5.17 Paaril kinnistul, mis paiknevad asulakohtade aladel, on kehtivate detailplaneeringute<sup>11</sup> kohaselt planeeritud teha ehitus-, kaeve- ja pinnasetöid, mis mõjutavad asulakohtade säilimist. Kuna kultuurimälestis ei ole ehituskeeluala, siis on teatud tingimustel maa-aladel ehitamine võimalik. Muinsuskaitseamet määrab tööde tegemise tingimused siis, kui ametile on esitatud tööde tegemise loa taotlus, kus on ära toodud planeeritavate tööde asukoht, maht ja metoodika. Kokkuvõtvalt on detailplaneeringu elluviimine põhjendatud vajadusel, mõistlikul viisil ja tingimusi järgides endiselt võimalik. Ehitustegevuse puhul on vajalik ennetavalt kaaluda võimalusi arheoloogilist kultuurikihti säilitada ning arvestada arheoloogilise uuringu tegemise kohustusega. MuKS-i § 31 lg 1 sätestab, et kui mistahes paigas avastatakse ehitamisel, teede, kraavide ja trasside rajamisel või muude mulla- ja kaevetööde tegemisel arheoloogiline kultuurikiht, on leidja kohustatud tööd peatama, säilitama koha muutmata kujul ning viivitamata teavitama sellest Muinsuskaitseametit, sõltumata, kas piirkond on riikliku kaitse all või mitte. Kui tööde käigus leitakse arheoloogiline leid, tuleb ka sellest Muinsuskaitseametit viivitamata teavitada. Asulakohtade kultuurimälestiseks tunnistamisega saab maaomanik või valdaja tööde tegemise planeerimise faasis kultuuripärandiga arvestada, vältides seeläbi ootamatusi, mis muudavad tööde tegemise keerulisemaks ja ettenähtust kallimaks.
- 5.18 Ettevaatuspõhimõtte (MuKS-i § 3 lg 4) kohaselt peavad mälestisele suunatud tegevused vähendama mälestise hävimise ohtu ning toetama väärtuste säilimist. Kinnismälestisel tööde tegemisel järgitavaid nõudeid reguleerivad MuKS-i §-d 49, 50, 52, 54, 55 ja 58. Nende kohaselt tuleb arheoloogiamälestisel tehtavate tööde (kõrghaljastuse rajamine, raie-, kaeve- ja muud pinnase teisaldamise või juurdeveoga seotud tööd, maapinna ettevalmistamine metsaseaduse tähenduses) puhul Muinsuskaitseametile esitada vastavalt tööde tegemise loa taotlus või tööde tegemise teatis. Lisaks kooskõlastab pädev asutus Muinsuskaitseametiga ehitusteatisel või ehitusloa kohustusega ehitise ehitamise mälestisel ja kaitsevööndis ning kinnistu piiride ja maa sihtotstarbe muutmise arheoloogiamälestisel. Ühtlasi peab Muinsuskaitseamet olema edaspidi kaasatud mälestise alal ja selle kaitsevööndis projekteerimistingimuste ja ehituslubade menetlusse.
- 5.19 Lähtudes kavandatud tööde olemusest, mis sekkuvad pinnasesse, on Muinsuskaitseametil õigus määrata tööde tegemise tingimusi, sh uuringu tegemise kohustust, ja keelduda teatud tööde lubamisest. Need otsused määravad ühtlasi omandikitsenduse ulatuse ja kohustavad leidma õiglast tasakaalu üldise kultuuriväärtuse huvi ja omaniku huvi vahel. Teavitamisel või loa taotlemisel selgub ja määratakse kindlaks, kas täiendavaid muinsuskaitse kohustusi üldse ei kaasne või on vaja kindlaks määrata nõuded, mis samal ajal kaitsevad kultuuriväärtust ja võimaldavad omanikul kasutada omandit soovitud eesmärgil. Loa taotlemine või teatise esitamise kohustus ei ole omaniku

jaoks ülemäärane nõue. Muinsuskaitseamet teeb sobiva otsustuse võimalikult kiiresti ja omanikku menetlusse kaasates. Muinsuskaitseameti määratud arheoloogilise uuringu puhul saab taotleda uuringutele kulunud summa hüvitamist MuKS-i § 48 lg 2 alusel.

## **6. Muinsuskaitse Nõukogu seisukoht**

6.1 Enne kultuurimälestiseks tunnistamist ja kultuurimälestiseks olemise lõpetamist kuulatakse ära Muinsuskaitse Nõukogu seisukoht. Nõukogu arutas ettepanekut 27.08.2025 toimunud koosolekul ja otsustas seda toetada.

(allkirjastatud digitaalselt)

**Heidy Purga**

Lisa 1. Mälestise Asulakoht asukohad

Lisa 2. Mälestise Asulakoht (kultuurimälestiste registri nr 8907) piir ja selle koordinaadid

Lisa 3. Mälestise Asulakoht (kultuurimälestiste registri nr 8907) kaitsevöönd ja selle koordinaadid

Lisa 4. Mälestise Asulakoht (kultuurimälestiste registri nr 29954) piir ja selle koordinaadid

Lisa 5. Mälestise Asulakoht (kultuurimälestiste registri nr 29958) piir ja selle koordinaadid

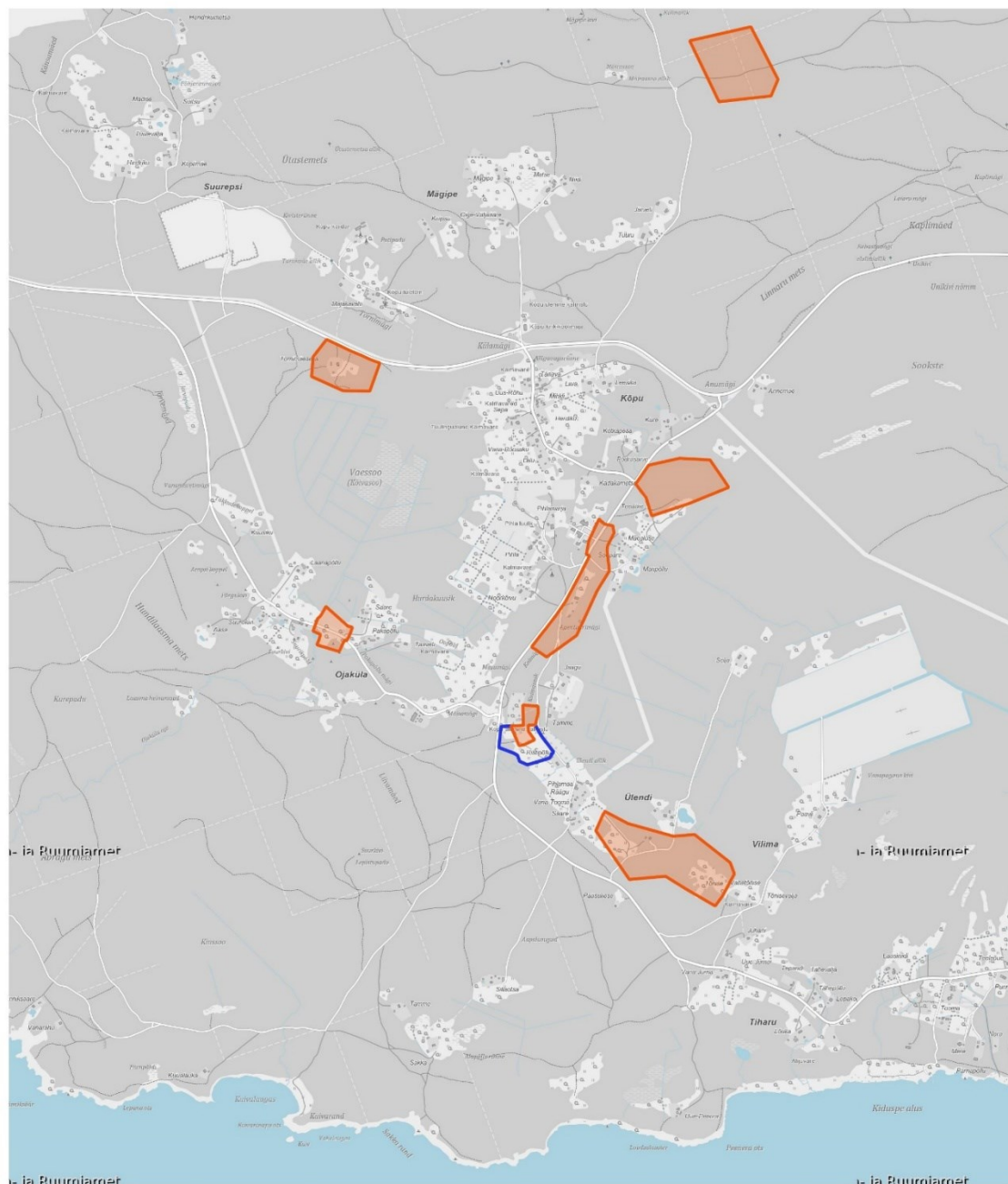
Lisa 6. Mälestise Asulakoht (kultuurimälestiste registri nr 29961) piir ja selle koordinaadid

Lisa 7. Mälestise Asulakoht (kultuurimälestiste registri nr 29963) piir ja selle koordinaadid

Lisa 8. Mälestise Asulakoht (kultuurimälestiste registri nr 29964) piir ja selle koordinaadid

Lisa 9. Mälestise Asulakoht (kultuurimälestiste registri nr 29965) piir ja selle koordinaadid

**Mälestiste Asulakoht asukohad**  
**Kaart 1. Mälestiste asukohad**



Asulakoht  
Kaitsevöönd



Muinsuskaitseamet: 12.05.2025  
Aluskaart: Maa- ja Ruumiamet 2025

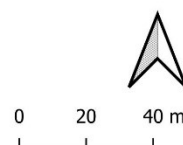
**Mälestise Asulakoht (kultuurimälestiste registri nr 8907) piir ja selle koordinaadid**

**Kaart 2.** Mälestise Asulakoht (kultuurimälestiste registri nr 8907) piir

Reg. nr 8907



- Asulakoha nurgapunkt
- Asulakoht
- Kaitsevöönd
- KÜ 2025



Muinsuskaitseamet: 12.05.2025  
Aluskaart: Maa- ja Ruumiamet 2025

**Tabel 1.** Mälestise Asulakoht (kultuurimälestiste registri nr 8907) piiri koordinaadid

Nr	X	Y
1	6530041,565	396924,941
2	6530134,595	396885,728
3	6530137,771	396945,262
4	6530234,612	396943,3
5	6530228,836	397014,875
6	6530197,587	397016,387
7	6530181,711	397012,355
8	6530139,625	397002,527
9	6530138,723	396968,916
10	6530109,671	396969,551
11	6530069,188	396999,08
12	6530044,899	396947,325



**Mälestise Asulakoht (kultuurimälestiste registri nr 8907) kaitsevöönd ja selle  
koordinaadid**

**Kaart 3.** Mälestise Asulakoht (kultuurimälestiste registri nr 8907) kaitsevööndi piir

Reg. nr 8907



- Kaitsevööndi nurgapunkt
- Mälestis
- Kaitsevöönd
- KÜ 2025

0 20 40 m

Muinsuskaitseamet: 12.05.2025  
Aluskaart: Maa- ja Ruumiamet 2025

**Tabel 2.** Mälestise Asulakoht (kultuurimälestiste registri nr 8907) kaitsevööndi koordinaadid

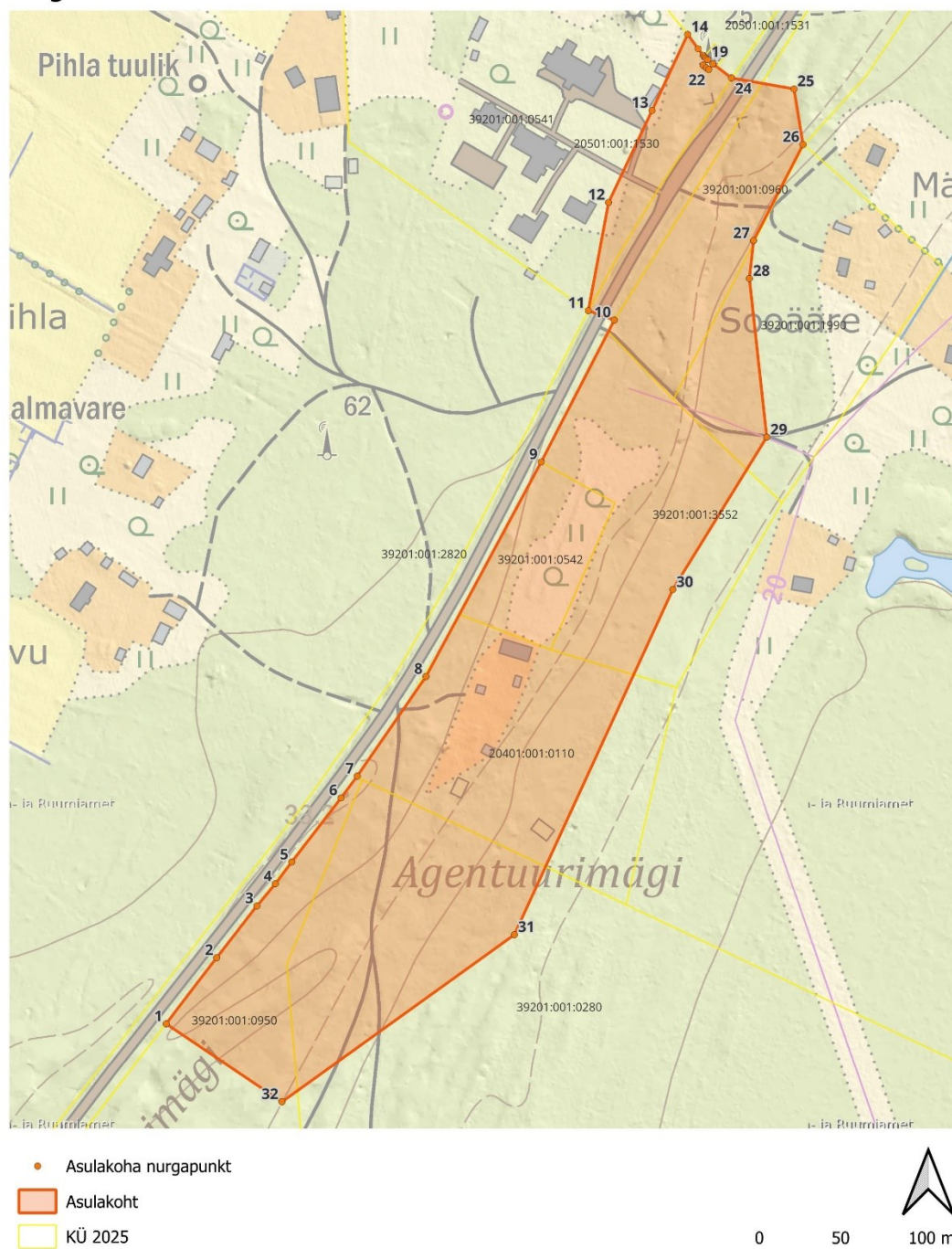
Nr	X	Y
1	6530134,595	396885,728
2	6530133,9	396875,904
3	6530133,612	396866,763
4	6530133,406	396857,973
5	6530132,96	396849,124
6	6530132,462	396839,425
7	6530032,63	396829,295
8	6530005,078	396901,315
9	6529995,411	396917,749
10	6529966,893	396927,9
11	6529950,459	396964,635
12	6529981,877	397069,523
13	6530012,199	397088,706
14	6530032,747	397072,87
15	6530048,274	397061,128
16	6530064,883	397048,305
17	6530079,328	397037,413
18	6530087,333	397031,793
19	6530099,104	397024,59
20	6530122,32	397011,606
21	6530139,212	397002,027



**Mälestise Asulakoht (kultuurimälestiste registri nr 29954) piir ja selle koordinaadid**

**Kaart 4. Mälestise Asulakoht (kultuurimälestiste registri nr 29954) piir**

Reg. nr 29954



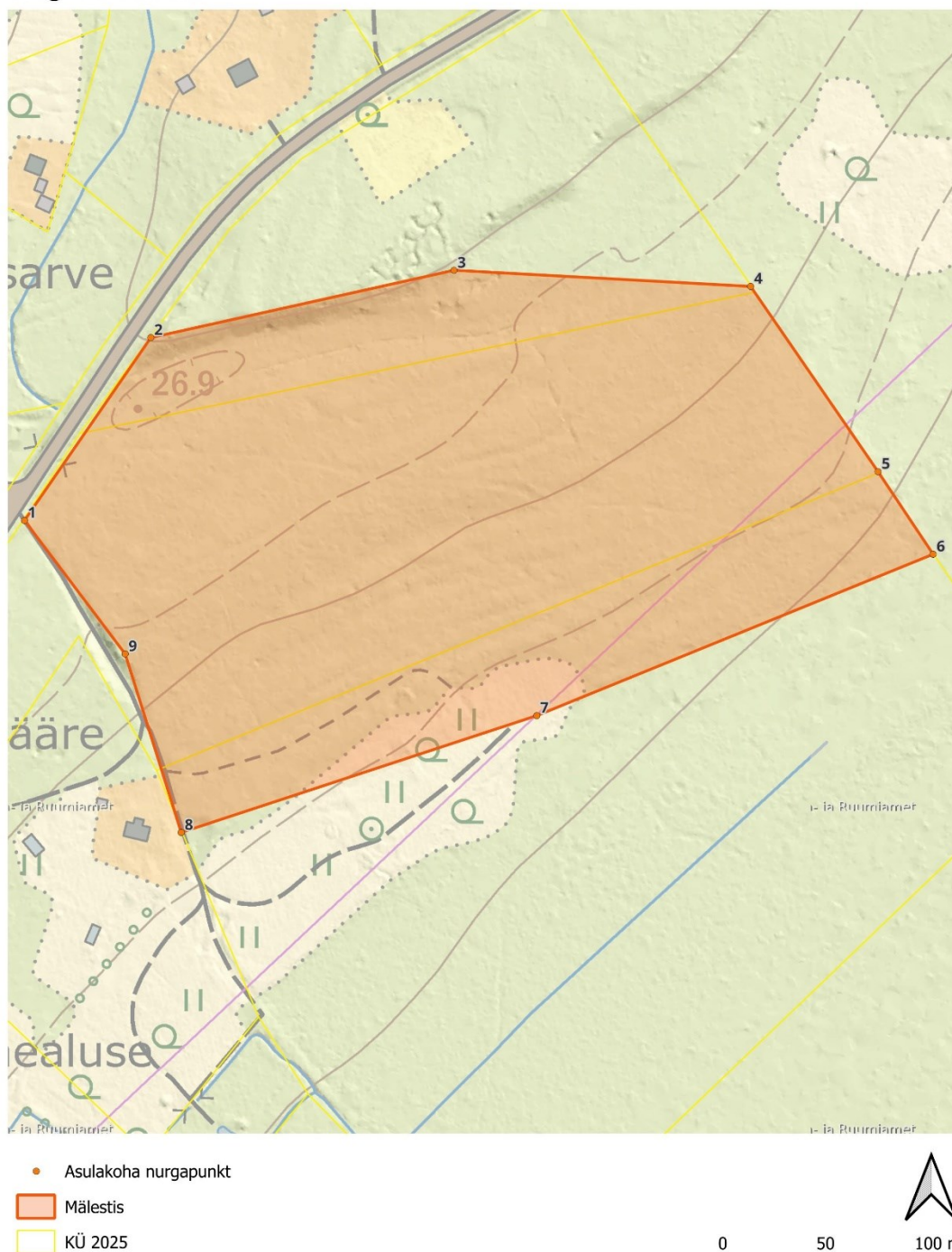
**Tabel 3.** Mälestise Asulakoht (kultuurimälestiste registri nr 29954) piiri koordinaadid

Nr	X	Y
1	6530510,608	396984,802
2	6530551,259	397015,835
3	6530583,175	397040,633
4	6530596,805	397051,969
5	6530610,245	397062,019
6	6530649,658	397092,339
7	6530663,127	397102,302
8	6530724,395	397144,572
9	6530856,464	397215,405
10	6530943,847	397260,392
11	6530949,634	397244,391
12	6531016,224	397256,828
13	6531072,871	397283,559
14	6531119,719	397305,477
15	6531110,847	397311,908
16	6531106,853	397314,943
17	6531105,897	397315,683
18	6531105,174	397316,53
19	6531104,174	397317,778
20	6531100,716	397314,983
21	6531099,151	397316,971
22	6531098,097	397318,385
23	6531101,587	397321,028
24	6531092,911	397332,387
25	6531086,136	397370,852
26	6531051,876	397376,435
27	6530992,746	397345,982
28	6530969,398	397343,444
29	6530871,774	397354,103
30	6530777,962	397296,316
31	6530565,46	397198,915
32	6530462,587	397056,035

**Mälestise Asulakoht (kultuurimälestiste registri nr 29958) piir ja selle koordinaadid**

**Kaart 5. Mälestise Asulakoht (kultuurimälestiste registri nr 29958) piir**

Reg. nr 29958



**Tabel 4.** Mälestise Asulakoht (kultuurimälestiste registri nr 29958) piiri koordinaadid

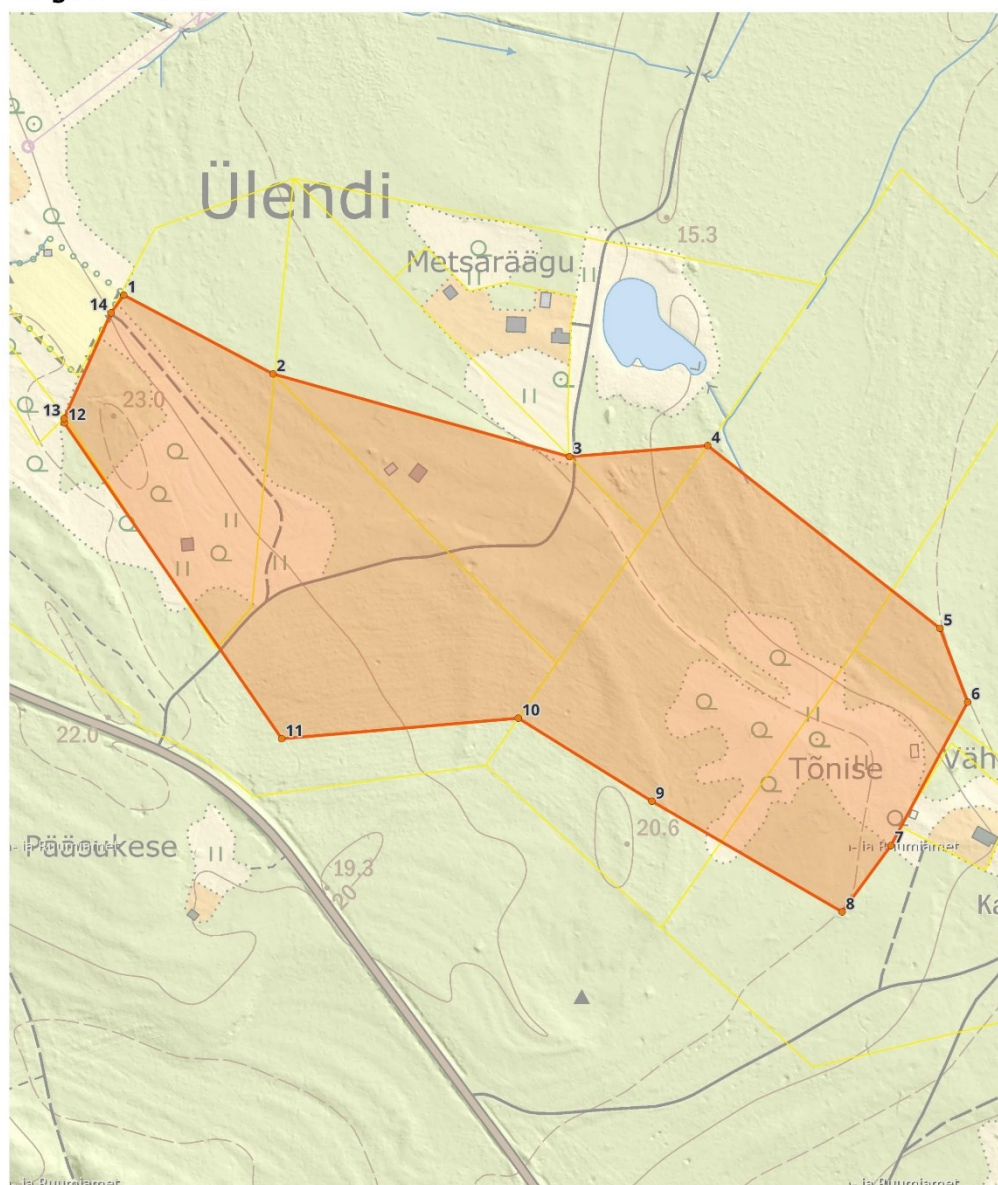
Nr	X	Y
1	6531285,127	397478,914
2	6531374,116	397540,381
3	6531406,946	397687,886
4	6531399,085	397832,154
5	6531308,918	397894,115
6	6531268,689	397920,934
7	6531190,082	397728,115
8	6531133,207	397555,178
9	6531220,138	397527,896



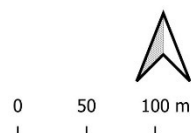
**Mälestise Asulakoht (kultuurimälestiste registri nr 29961) piir ja selle koordinaadid**

**Kaart 6. Mälestise Asulakoht (kultuurimälestiste registri nr 29961) piir**

Reg. nr 29961



- Asulakoha nurgapunkt
- Asulakoht
- KÜ 2025



Muinsuskaitseamet: 13.05.2025  
Aluskaart: Maa- ja Ruumiamet 2025

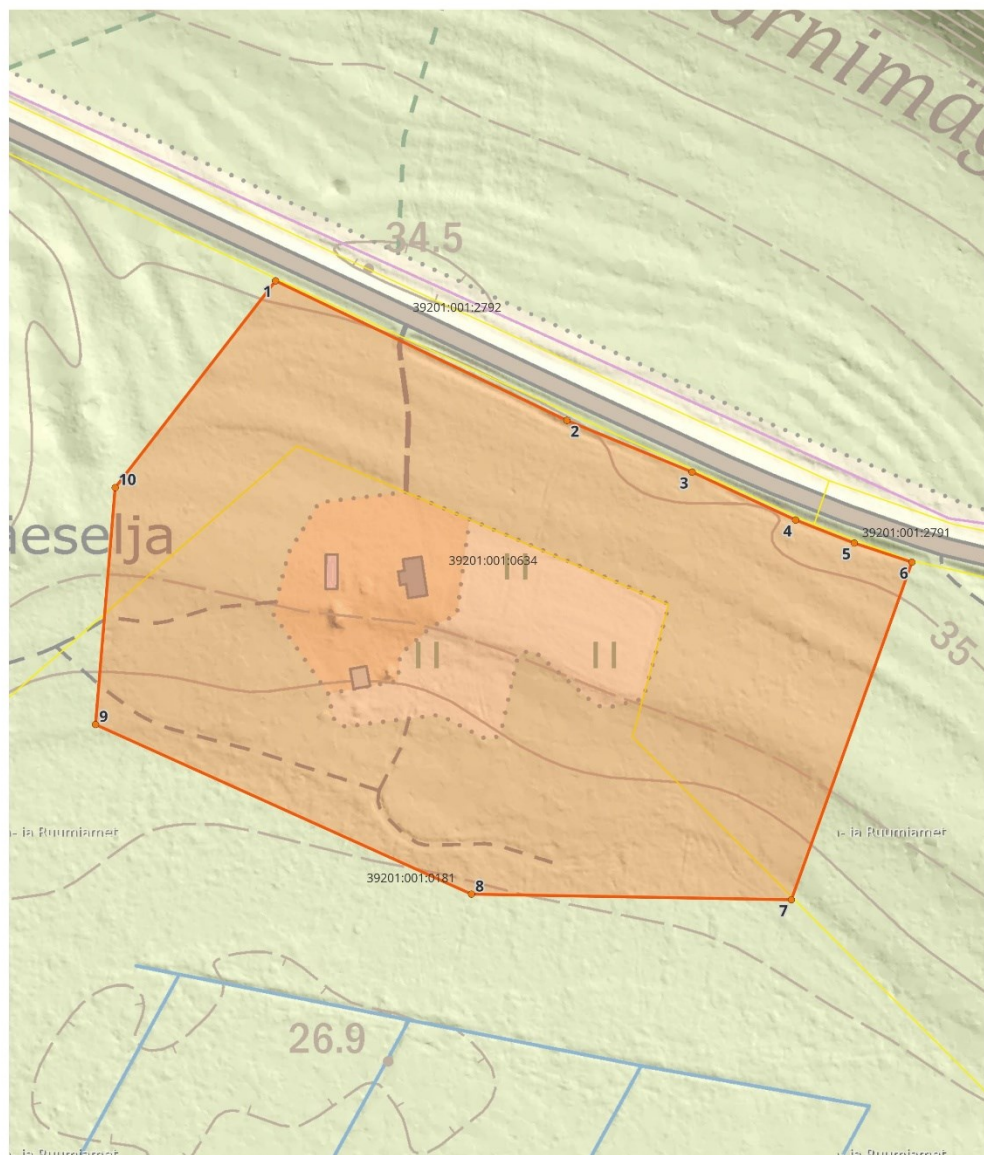
**Tabel 5.** Mälestise Asulakoht (kultuurimälestiste registri nr 29961) piiri koordinaadid

Nr	X	Y
1	6529728,558	397333,933
2	6529671,192	397442,463
3	6529610,923	397658,129
4	6529618,995	397758,749
5	6529485,919	397927,737
6	6529432,171	397947,892
7	6529327,776	397892,077
8	6529279,433	397856,606
9	6529360,055	397718,102
10	6529420,522	397620,942
11	6529405,534	397448,845
12	6529635,514	397290,702
13	6529638,634	397290,522
14	6529715,638	397324,631

**Mälestise Asulakoht (kultuurimälestiste registri nr 29963) piir ja selle koordinaadid**

**Kaart 7. Mälestise Asulakoht (kultuurimälestiste registri nr 29963) piir**

Reg. nr 29963



Muinsuskaitseamet: 12.05.2025  
Aluskaart: Maa- ja Ruumiamet 2025

**Tabel 6.** Mälestise Asulakoht (kultuurimälestiste registri nr 29963) piiri koordinaadid

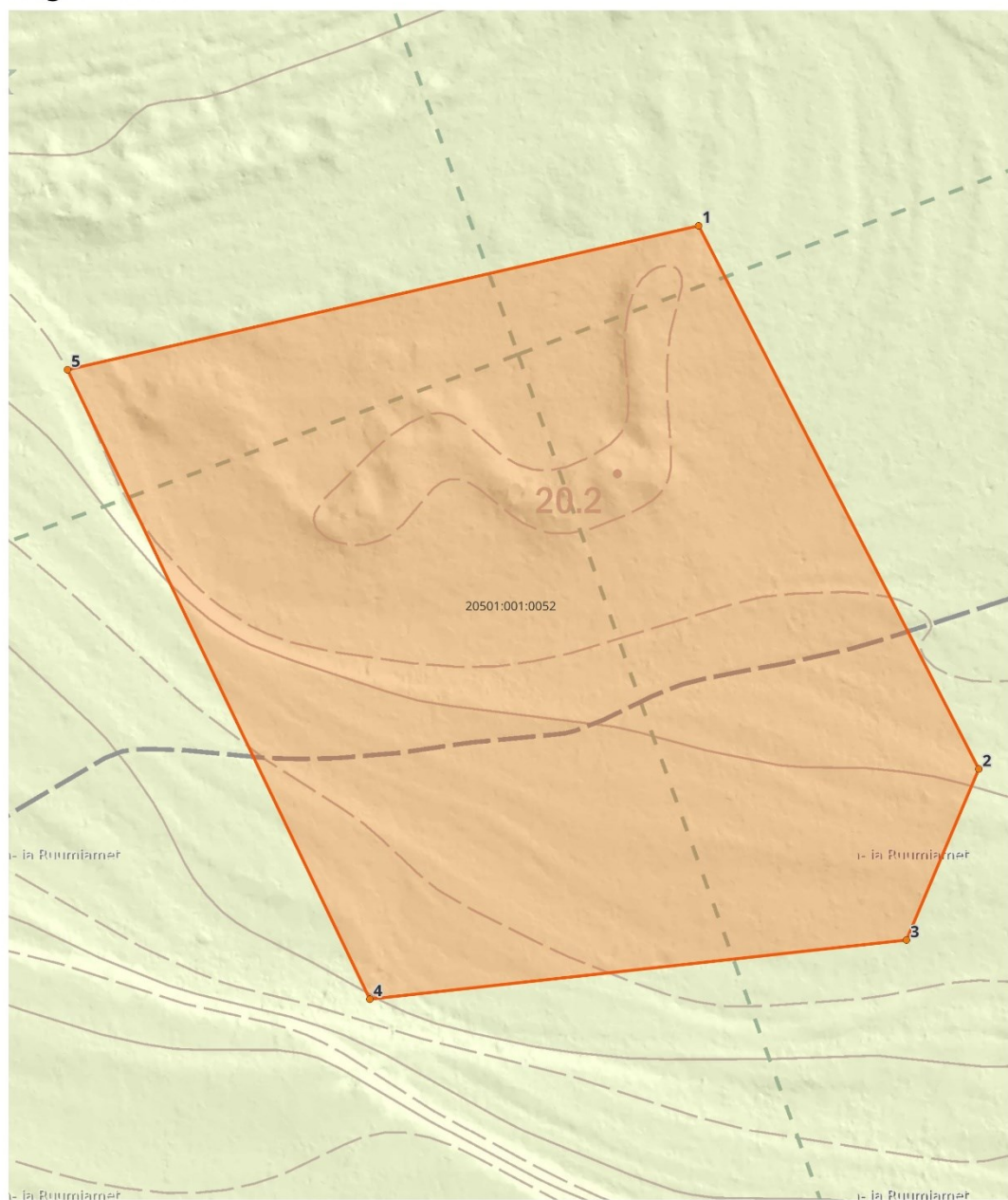
Nr	X	Y
1	6531971,957	396011,371
2	6531916,427	396127,193
3	6531895,859	396176,984
4	6531876,791	396218,123
5	6531867,61	396241,428
6	6531860,018	396264,381
7	6531725,681	396216,431
8	6531727,912	396089,267
9	6531795,398	395939,794
10	6531889,655	395947,602



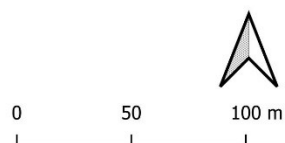
**Mälestise Asulakoht (kultuurimälestiste registri nr 29964) piir ja selle koordinaadid**

**Kaart 8. Mälestise Asulakoht (kultuurimälestiste registri nr 29964) piir**

Reg. nr 29964



- Asulakoha nurgapunkt
- Asulakoht
- KÜ 2025



Muinsuskaitseamet: 13.05.2025  
Aluskaart: Maa- ja Ruumiamet 2025

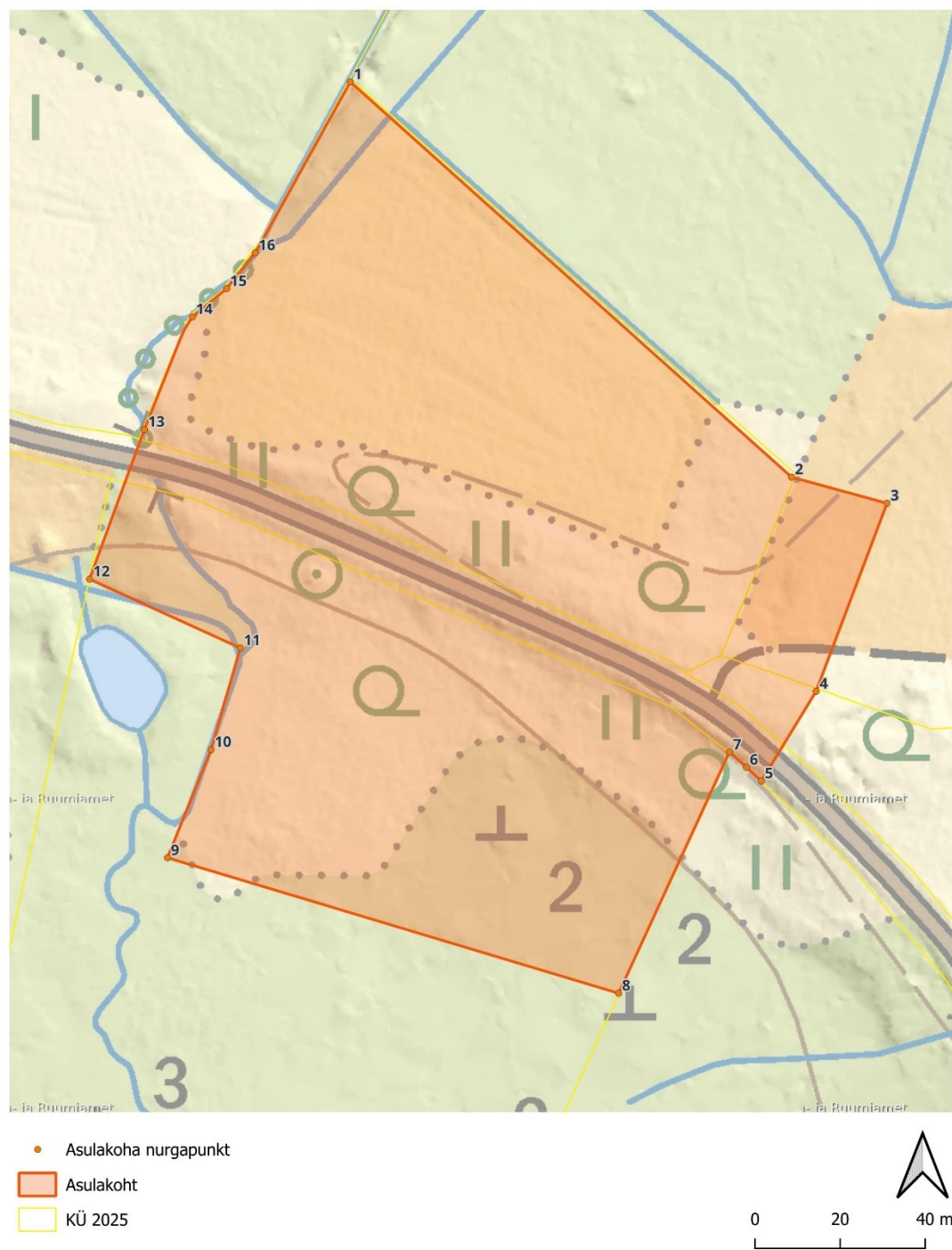
**Tabel 7.** Mälestise Asulakoht (kultuurimälestiste registri nr 29964) piiri koordinaadid

Nr	X	Y
1	6533457,23	398026,096
2	6533207,161	398155,067
3	6533128,447	398121,764
4	6533101,199	397874,723
5	6533390,977	397735,556

**Mälestise Asulakoht (kultuurimälestiste registri nr 29965) piir ja selle koordinaadid**

**Kaart 9. Mälestise Asulakoht (kultuurimälestiste registri nr 29965) piir**

Reg. nr 29965



**Tabel 8.** Mälestise Asulakoht (kultuurimälestiste registri nr 29965) koordinaadid

Nr	X	Y
1	6530702,67	396008,134
2	6530609,77	396111,85
3	6530603,616	396134,294
4	6530559,453	396117,642
5	6530538,311	396104,757
6	6530541,559	396101,235
7	6530545,107	396097,25
8	6530488,429	396071,207
9	6530520,285	395965,143
10	6530545,697	395975,379
11	6530569,589	395982,257
12	6530585,787	395946,825
13	6530620,966	395959,699
14	6530647,439	395970,992
15	6530654,095	395979,062
16	6530662,468	395985,761